

SZLAK MIESZKA I... LAWENDY

Autostrada
Wielkopolska



Odkrywamy Wielkopolskę i Lubuskie



100 km



14 godzin

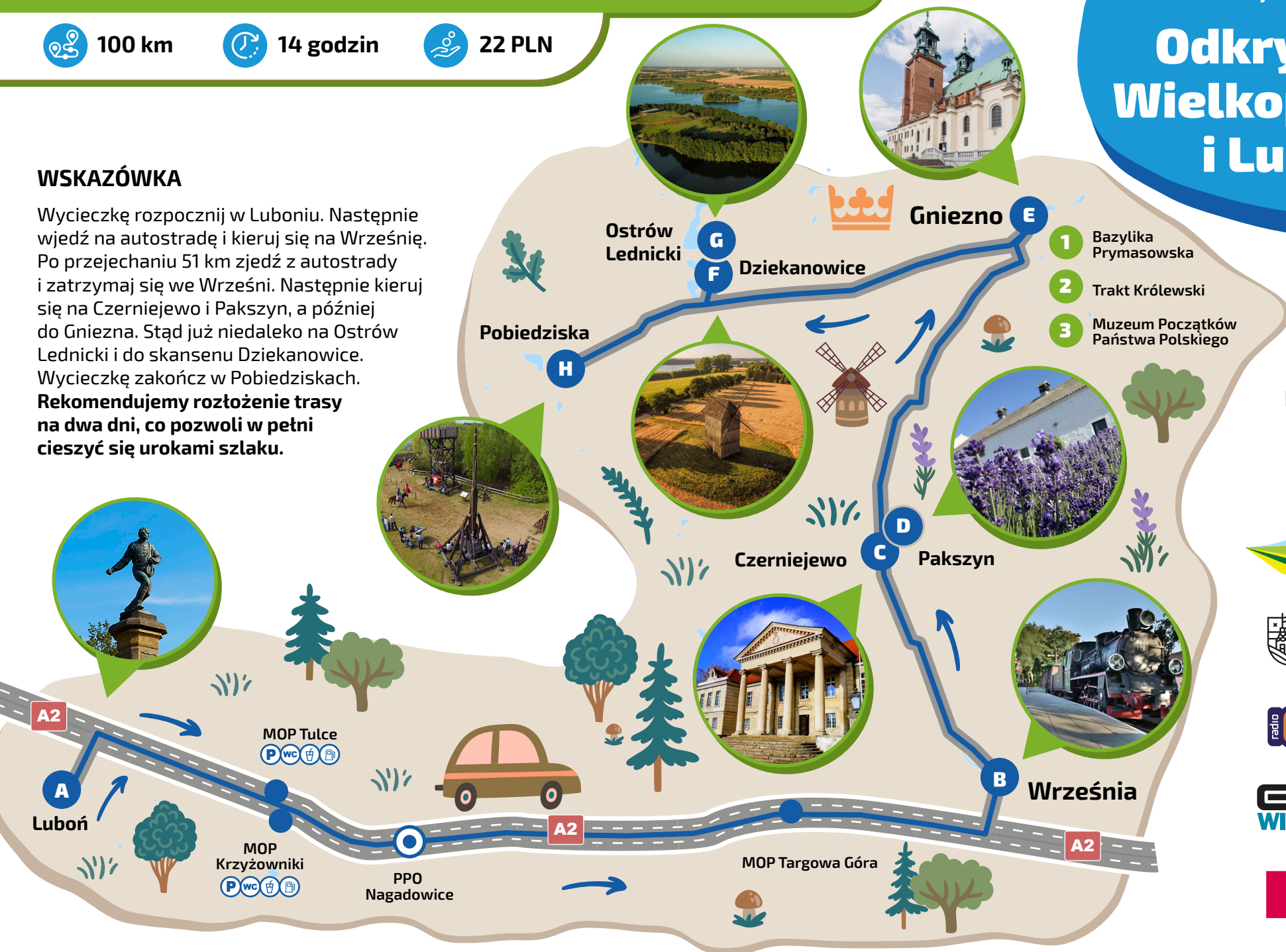


22 PLN

WSKAZÓWKA

Wycieczkę rozpocznij w Luboniu. Następnie wjedź na autostradę i kieruj się na Wrześnię. Po przejechaniu 51 km zjedź z autostrady i zatrzymaj się we Wrześni. Następnie kieruj się na Czarniejewo i Pakszyn, a później do Gniezna. Stąd już niedaleko na Ostrów Lednicki i do skansenu Dziekanowice. Wycieczkę zakończ w Pobiedziskach.

Rekomendujemy rozłożenie trasy na dwa dni, co pozwoli w pełni cieszyć się urokami szlaku.



Partnerzy:



wielkopolska





A Luboń



Pomnik Siewcy, fot. Archiwum Miasta Luboń

Dziś 30-tysięczne miasto w niczym nie przypomina wyludnionej wsi, do której na początku XVIII w. przybyli pierwsi osadnicy z Bambergu, później nazwani Bambrami. Na intensywny rozwój Lubonia wpłynął przemysł. Z nim właśnie wiąże się najciekawszy tutejszy zabytek – pomnik Siewcy wybitnego rzeźbiarza Marcina Rożka. Postać stowiańskiego rolnika została zamówiona przez zakłady chemiczne i ustawiona na osiedlu przyfabrycznym, teraz kameralnym parku. Warta uwagi jest nietypowa ławeczka w kształcie zjeżdżalni, przedstawiająca błogostawionego ks. Edmunda Bojanowskiego w otoczeniu dzieci. Był on poważnym i zaangażowanym działaczem społecznym, założycielem między innymi Zgromadzenia Sióstr Służebniczek Najświętszej Marii Panny.

B Września



Września, fara fot. Mirosław Jadryszak



Makieta kolejki we Wrześni, fot. Jakub Goc

Miasto rozstawił przed ponad stu laty strajk dzieci. O polskich uczniach protestujących przeciwko nauczaniu religii w języku niemieckim usłyszała wtedy cała Europa. Dziś wydarzenia te przypomina stała wystawa w Muzeum Regionalnym. Mieści się ono w budynku szkoły, w której odbywał się strajk.

Nieopodal wznosi się wrześnińska fara. Początki jej sięgają wieku XV, kiedy to właścicielami Wrześni był ród Porajów. Z tego miejsca warto spacerować się przez rynek do pałacu na Opieszynie. Zabytkowa budowla stoi na obrzeżach parku ciągnącego się wzdłuż Wrześniicy, której miasto zawdzięcza swą nazwę. Świątynnym miejscem na przystanek i oryginalnym tłem do zdjęć jest Makieta Kolejki Wąskotorowej.

C Czarniejewo



Portal pałacu w Czarniejewie, fot. Pałac w Czarniejewie

Okazate założenie pałacowo-parkowe nasuwa skojarzenia z najwspanialszymi siedzibami wielkopolskich rodów w Rydzynie i Rogalinie. Nic dziwnego, ich architekci projektowali także tutejszy kompleks. Dziś mieści on hotele i restaurację. We wnętrzach pałacu podejmowano znakomitych gości: to tutaj przybyli na obiad prezydenci sześciu państw podczas pielgrzymki Jana Pawła II w 1997 r.

D Pakszyn



fot. Lawendowe Zdroje



Morze fioleto jak wzrokiem sięgnąć. To Lawendowe Zdroje: 17 tys. krzewów lawendy lekarskiej. W porze kwitnienia widok wprost hipnotyzuje. Dlatego w czerwcu i lipcu przyjeżdża tu tylu chętnych, aby zrobić sobie zdjęcie w lawendowym plenerze. Odwiedzający mogą też przysiąść w kawiarence, spróbować domowego ciasta i napić się lemoniady o smaku lawendy, a przy okazji kupić wytwarzane tutaj susz, bukiety, olejek, mydła lub sól do kąpieli.

SZLAK MIESZKA I... LAWENDY

E Gniezno



Pomnik Lecha w Gnieźnie, fot. Sebastian Uciński/UM Gniezno



Drzwi Gnieźnieńskie, fot. Tomasz Siniński



Figurka królika kolejarza, fot. Sebastian Uciński/UM Gniezno

Przed wiekami miejsce to upodobał sobie i wybrał na siedzibę rodu legendarny Lech. Na wzgórzu jego imienia majestatycznie wznosi się katedra, świadek ponadtysiącletniej historii miasta. Gniezno stawia także na kulturę, oświatę, sport, inwestycje i oczywiście na turystykę. Oferuje gościom świetną bazę noclegową i gastronomiczną.

1 Bazylika Prymasowska

Sylwetka świątyni odbijającej się w jeziorze u jej stóp to niezapomniany widok. Zjrzyjmy także do wnętrza, które kryje prawdziwe skarby: stynne Drzwi Gnieźnieńskie, srebrną trumienkę z relikwiami św. Wojciecha, a także nagrobek wykonany ręką mistrza Wita Stwosza. Od wspaniałej panoramy, roztaczającej się z tarasu widokowego na wieży, dzieli nas 239 schodków. Warto przyjąć to wyzwanie.

2 Trakt Królewski

Przed dwoma laty zaroilo się w Gnieźnie od... królików. Figurki tych sympatycznych zwierzaków oraz posągi królów koronowanych w katedrze wyznaczają nowy szlak miejski. W szukaniu rzeźb na kilkukilometrowej trasie pomoże aplikacja Królika GOń lub mapki, które można otrzymać w punkcie Informacji Turystycznej. Świetna zabawa i mnóstwo fajnych obiektów do selfie.

3 Muzeum Początków Państwa Polskiego

Nowocześnie zaaranżowana wystawa opowiada najdawniejsze dzieje naszego państwa. Zanim przejdziemy do eksponatów, w tematykę wprowadzi nas film. Na wystawie obejrzymy m.in. kopie insygniów królewskich, broń, pieczęcie i dokumenty. Znajduje się tu także jedna z największych w Europie kolekcji kafla piecowych i płytek ceramicznych.

F Dziekanowice



Skansen w Dziekanowicach, fot. Mateusz Wrzesiński

W tym jednym z największych w Polsce skansenów wszystkimi zmysłami doświadczymy, jak toczyło się życie w XIX-wiecznej wsi wielkopolskiej. Na niezwykłą atmosferę tego miejsca składa się nie tylko autentyczna architektura drewniana, meble czy urządzenia. Dziekanowice to rodzaj żywego skansenu: tu spotkamy zwierzęta gospodarskie czy stare odmiany drzew owocowych.

G Ostrów Lednicki



Ostrów Lednicki, fot. Mateusz Wrzesiński

Wyspa skarbów, chrzcielnica Polski. Przeprawa promem urozmaici wycieczkę pełną zadumy nad przeszłością. Na wyspie, po której stąpali Mieszko I i Bolesław Chrobry, zobaczymy relikty pałatium i kaplicy z basenami chrzcielnicami. Gospodarzem miejsca jest Muzeum Piastów na Lednicy.

H Pobiedziska



Gród Pobiedziska, fot. Bartosz Styszyński

W Skansenie Miniatur Szlaku Piastowskiego zobaczymy wierne kopie budowli w skali mikro. Gród Pobiedziska zaprasza natomiast na przygodę z udziałem machin oblężniczych. Można samemu naciągnąć gigantyczny trebusz i wystrzelić hen daleko kamienny pocisk. Można postrzelać z łuku lub beztrzesko pokręcić się na rekonstrukcji karuzeli sprzed wieków.